





# Lexique typographique



## LEXIQUE

Travail typographique, mise en page



# DANCE

La dance : ce genre se présente sous divers aspects, du disco à la techno. Bien qu'il y ait eu plusieurs modes dance à travers l'histoire de la musique populaire, la dance music est devenue un genre à part entière dans le milieu des années 70, lorsque la soul évolua en disco et que certaines discothèques se consacrèrent uniquement à la diffusion de celle-ci. Cependant, vers la fin des années 70, le disco éclata en de nombreux genres regroupés, en dépit de grandes différences, sous le terme dance. Leur point commun réside dans l'importance accordée au rythme : dans chaque sous-genre de la dance, du disco à la techno en passant par la house, le beat (c'est-à-dire le tempo) est l'élément majeur.

## JAZZ

Le jazz : il est qualifié, non sans raison, de musique classique de l'Amérique. A la même époque que le blues, le jazz fut en effet l'un des premiers genres musicaux africains à se développer aux Etats-Unis, bien que ses incursions imprévues dans l'improvisation aient suscité la critique des spécialistes de l'époque. Le jazz a d'abord été conçu comme une musique à danser, jouée par des groupes entraînants. Rapidement, cet aspect fut relégué au second plan et l'improvisation en devint l'élément majeur. Il se divisa alors en de multiples styles, depuis les rythmes effrénés du be-bop ou le tempo relaxant du jazz cool jusqu'aux sonorités surprenantes du free-jazz et l'aspect sensuel du jazz mêlé de soul music. L'élément fédérateur de toutes ces nuances est l'influence fondatrice du blues. L'interaction entre les groupes et l'improvisation sont les deux éléments qui caractérisent le jazz depuis l'origine.

## BLUES

Le blues : ce genre musical est fondé depuis l'origine sur la tradition et l'expression individuelle. Sa construction musicale est simple et permet toutes sortes d'improvisations à la fois vocales et musicales. Le blues vient du chant africain : à la fin du XIX<sup>e</sup> siècle, les Afro-américains du sud des Etats-Unis se sont transmis leurs chants en les mêlant à des musiques folk et country. Si des genres hybrides sont apparus dans chaque région, tous les morceaux enregistrés à partir des années 1900 se caractérisent par l'utilisation du piano et de la guitare acoustique. Après la deuxième guerre mondiale, le blues s'est divisé, certains musiciens conservant son aspect acoustique traditionnel tandis que d'autres s'aventurent dans une direction plus jazz. La majorité des joueurs de blues suivent la voie d'artistes tel Muddy Waters et se servent d'instruments électriques. Le blues a alors développé de nouvelles formes, notamment grâce à la guitare électrique, tout en continuant son chemin parmi les instruments acoustiques.

## RAP

Le rap : notons tout d'abord la différence entre le rap et le hip-hop. Le hip-hop est une culture composée de plusieurs éléments : musique, danse, peinture urbaine, etc. Le rap en est la composante musicale. Il s'agit d'un genre musical qui décompose des sons familiers et des chansons existantes pour créer de nouvelles compositions largement différentes des premières. Au départ, les DJ mélangent des breaks (passages rythmiques d'un disque où tout disparaît au bénéfice du beat) et les MC's (rappers) y posent leurs textes. Rapidement, les techniques se perfectionnent et celle du sampling, qui consiste à jouer en boucle un échantillon musical, s'est généralisée. Le rap, apparu à New York au milieu des années 70, devint très populaire au début des années 80. Il se propagea au reste des Etats-Unis et sa commercialisation prit une ampleur gigantesque. Au même moment, le message des rappers devint de plus en plus mature et sophistiqué. Un groupe comme Public Enemy, par exemple, réussit à diffuser un message politique et social auprès d'une communauté noire en quête de repères. Au fur et à mesure que les thèmes développés par les rappers se diversifiaient, les styles de rap se multiplièrent. Aujourd'hui, ce genre musical est devenu une industrie commerciale prospère et jouit d'une popularité grandissante, à tel point que la culture hip-hop constitue désormais une composante incontournable de la culture américaine.

## GROOVE

Le groove (R&B, soul, funk) : issu du blues, le R&B ("Rhythm 'n' blues") est apparu à la fin des années 40. Tout en gardant le tempo et le dynamisme du jump blues (un sous-genre du blues), l'instrumentation de R&B était moins sophistiquée et l'accent était placé non sur l'improvisation mais sur la chanson construite. Durant les années 50, le R&B a été dominé par des chanteurs tels Ray Charles et Ruth Brown, ainsi que par des groupes comme les Drifters et les Coasters. Le R&B finit par se métamorphoser en soul, un nouveau style plus funky et plus doux que les rythmes déchaînés du R&B. La soul devint le terme générique pour désigner de nombreux styles R&B. Entre les groupes dansants et populaires du label Motown et la soul raggaïse, chargée de cuivres, du label Stax/Volt, les différences sont importantes. Chaque région des Etats-Unis produisit une soul différente : dans des villes comme New York, Philadelphie ou Chicago, la musique se concentra sur les interactions sociales et les productions douces, tandis qu'à Detroit, le label Motown se focalisa sur un son plus pop inspiré du gospel, du R&B et du rock & roll. Dans le Sud, la soul devint plus violente, rigide sur des rythmes syncopés accompagnés de parties cimes et de cuivres explosifs. Tous ces styles constituèrent la soul qui régnait sur les palmarès de la musique noire des années 60 et sur un bon nombre de ceux de la pop-music à la même époque.

## AFFICHES

Travail de série sur la musique



Le rock : le terme rock n'roll est souvent utilisé au sens générique du mot. Au début, lorsque les premiers rockers ont mélangé la country et le blues, le rock a été défini par son côté énergétique, rebelle et ses riffs (accroches musicales) accrocheurs. En prenant de l'âge, il a écarté de ces caractéristiques premières pour mettre l'accent sur la qualité artistique. Les frontières de ce genre musical s'en sont trouvées élargies. Le résultat est que tout, la rythmique de Chuck Berry comme les douces harmonies des Beatles ou les chansons pleines d'émotion d'Otis Redding et la musique discordante de Sonic Youth, a été catalogué rock. Tout au long de son existence, le rock a été fragmenté, enrichi chaque année de nouvelles tendances, depuis la pop anglaise et le heavy metal jusqu'à la pop-dance et le grunge. Rien de plus logique pour un genre musical né de la fusion des styles.

# Rock



**Rock**

Le rock, le terme rock n'roll est souvent utilisé au sens générique du mot. Au début, lorsque les premiers rockers ont mélangé la country et le blues, le rock a été défini par son côté énergétique, rebelle et ses riffs (accroches musicales) accrocheurs. En prenant de l'âge, il a écarté de ces caractéristiques premières pour mettre l'accent sur la qualité artistique. Les frontières de ce genre musical s'en sont trouvées élargies. Le résultat est que tout, la rythmique de Chuck Berry comme les douces harmonies des Beatles ou les chansons pleines d'émotion d'Otis Redding et la musique discordante de Sonic Youth, a été catalogué rock. Tout au long de son existence, le rock a été fragmenté, enrichi chaque année de nouvelles tendances, depuis la pop anglaise et le heavy metal jusqu'à la pop-dance et le grunge. Rien de plus logique pour un genre musical né de la fusion des styles.

**JAZZ**

Le jazz est né au début du 20<sup>ème</sup> siècle, dans le quartier de Harlem à New York. Il est né de la fusion de différents styles de musique, notamment du blues, du ragtime et de la musique africaine. Le jazz est caractérisé par son rythme syncopé, ses improvisations et son langage musical unique. Les jazzmen ont développé un langage musical qui a influencé de nombreux autres genres de musique.

**GROOVE**

Le groove est un terme utilisé pour décrire un rythme ou une mélodie qui est agréable à l'oreille et qui incite à danser. Il est souvent associé à la musique funk, au soul et au jazz. Un groove est souvent créé par une combinaison de rythmes et de mélodies qui se complètent.

**DANCE**

Le dance est un genre de musique qui est conçu pour être dansé. Il est souvent associé à la musique électronique, au hip-hop et au pop. Le dance est caractérisé par son rythme entraînant et ses mélodies accrocheuses. Les producteurs de dance ont développé un langage musical qui a influencé de nombreux autres genres de musique.

**BLUES**

Le blues est un genre musical qui est originaire du Sud des États-Unis. Il est caractérisé par son rythme lent et ses mélodies mélancoliques. Le blues est souvent joué par un seul musicien qui utilise un instrument à cordes, généralement une guitare électrique. Le blues a influencé de nombreux autres genres de musique, notamment le rock et le jazz.

**TRAP**

Le trap est un genre de musique électronique qui est originaire de la région de la baie de Los Angeles. Il est caractérisé par son rythme entraînant et ses mélodies accrocheuses. Le trap est souvent joué par un seul musicien qui utilise un instrument à cordes, généralement une guitare électrique. Le trap a influencé de nombreux autres genres de musique.

offrez-vous  
la référence  
de la Thalassothérapie

Semaine à partir de **626,57 €**

**QUIBERON**

Appart d'été - 100 m²	4200
Chambre/Mezzanine/2 salles de bain	4200
Appartement/2 salles de bain	4200
Appartement/Chambre/1 salle de bain	2400
2 chambres/1 salle de bain	1800
Appart/2 chambres/1 salle de bain	1800
Appart/1 chambre/1 salle de bain	1200
Appart/1 chambre/1 salle de bain	1200
Appart/1 chambre/1 salle de bain	1200
Appart/1 chambre/1 salle de bain	1200
Appart/1 chambre/1 salle de bain	1200

**Carnet de route**  
**OPAR le train** TGV Paris/Auray 9h30 « nouvelle » gratuite du jeudi au dimanche à 19h25. Le jeudi et samedi soir à 18h24. Retour nouvelle du jeudi au dimanche à 19h38, le jeudi et samedi soir à 17h15.  
**Auray - Aéroport de Lorient** « nouvelle » gratuite le vendredi et le dimanche, arrivée à 18h15 sur la vol AF 7386. Retour le vendredi et le samedi, départ à 19h00 sur la vol AF 7387. Durée = 1h.

**OPAR avions** : Aéroport de Lorient « nouvelle » gratuite le vendredi et le dimanche, arrivée à 18h15 sur la vol AF 7386. Retour le vendredi et le samedi, départ à 19h00 sur la vol AF 7387. Durée = 1h.

**QUIBERON**

**Un luxe serein**

**Carrément magique**  
 Au bout de la presqu'île de Quiberon, avec vue (électrifiante) sur Belle-Ile-en-Mer, ce symbole de la thalassothérapie moderne - créé en 1964 par Louison Bobet - jouit d'un emplacement spectaculaire. Une symphonie sauvage de sables fins, dunes, rochers, eaux marine et turquoise, des ballades musicales au milieu d'une dentelle de criques et d'îlots. Golf et voile pour les amateurs.

**La référence thalasso**  
 C'est le royaume de la thalasso pure et dure ; une exigence en matière de soins qui attend des sommets en termes d'efficacité. Quiberon Thalassa est aussi le temple de la minceur - grâce à un programme Silhouette unique en France, soutenu par un hôtel-restaurant qui lui est entièrement dédié (voir paragraphe suivant). Ici, tout est « pointus » : du parcours aquatique ultra sophistiqué à l'équipement du centre de beauté (nouveau) ; le massage oriental aux pierres chaudes, l'Institut accueille près de 40% de clientèle masculine grâce à une cure haut de gamme. Santé et Silhouette sont les deux « obsessions » d'une équipe cinq étoiles sur mer...

Inédit, L'Hotel - restaurant Sofitel Diététique 4 \*\*\*\* offre un environnement idéal aux cures d'amalgissement (en pension complète). Aux commandes de l'Océan des Saveurs, un chef réputé pour son inventivité ; côté mer, 78 chambres rénovées en 2003, dont 2 appartements avec terrasse. Quant au Sofitel Thalassa 4 \*\*\*\*, entièrement rénové, les papilles des hôtes des 133 chambres sur agrand bleu et sur jardin (dont 15 suites et 2 appartements avec terrasse privée) jouissent d'une « haute-cuisine » de la mer (avec terrasse vue mer en saison). Enfin, à 300m de l'Institut, l'hôtel Ibis Thalassa 2 \*\* vient de rénover ses 92 chambres (dont 20 duplex special famille) : ses hôtes ont un accès gratuit à une piscine couverte chauffée, un hammam, une salle-de-gym et un solarium extérieur. Baby-sitting et animation enfantine durant les vacances scolaires.

UN SPECTACLE CHORÉGRAPHIQUE & MUSICAL

LES OUVRÉURS DE POSSIBLES PRÉSENTENT **LA TRIBOLOGIE DES HUMAINS**  
 Étude poético-loufoque des frottements

Avec Delphine Bachacou  
 Christophe Gagnériat  
 Jean-Philippe Costes/Muscat

**THÉÂTRE DUNOIS**  
 DU 6 AU 17 NOVEMBRE

RÉSERVATION 01 45 84 72 00

Salon européen de l'**Ingénieur**  
 European Career Fair

**8 juin 2010 / June 8, 2010**  
**de 9h à 19h / From 9am to 7 pm**  
**CNIT - Paris-La Défense**

Plus de **2000 postes** à pourvoir en France et en Europe

Over **2,000 job openings** in France and Europe

- Recrutement/Recruitment
- Ateliers/Workshops
- Conseils/Advice

Inscriptions et informations sur Registration and information online  
**www.apec.fr/salons**  
 à partir du 3 mai 2017

La Tribune | le Moniteur | HANDI-CARTE



## LE JEANS DANS TOUS SES ÉTATS

Le jean est un vêtement mythique, que l'on voit aussi bien dans la rue, les catwalks ou dans le monde très sélect de la haute couture. Mixte, il a traversé les époques et les générations, avec différentes coupes, couleurs et délavages. Et pourtant, il ne date pas d'hier.



### Les origines du jean

Si on attribue les origines du jean au XVIII<sup>e</sup> siècle, les bobellements de la naissance de cette matière remontent au Moyen-Âge. D'après l'encyclopédie Universalis, le commerce d'étoffes que l'on appelle les fabriques (pailles de coton à du lin ou de la laine) est devenu de grandes quantités de tissu portées à Gênes vers Londres, qui sont inscrites sur les registres, avec le nom de jean. Dans l'histoire du jean, il faut bien distinguer 2 matières différentes : le denim et le toile de Gênes, le jean.

Le denim est en tissu de coton en armure de serge. Sa fabrication est le résultat d'un entre-tissage d'un fil de trame noir, dans la mesure à l'origine sur le métier à tisser et d'un fil de chaîne bleu, qui est le fil tendu dans le sens de longueur et qui sert de support de trame. Le tissu ainsi est fabriqué à Nîmes à l'époque romaine.

Le toile de Gênes ne contient pas de coton, mais du lin et de la laine. Au 19<sup>e</sup> siècle, elle est utilisée pour la fabrication des voiles de bateaux et des tentes de marine, dans la république de Venise ou à Gênes en Italie. Le toile de Gênes est appelée jean sert à la confection de vêtements notamment pour le travail agricole, à l'époque médiévale.

Ses origines remontent au 19<sup>e</sup> siècle et c'est Levi Strauss qui va en faire le pantalon incontournable qu'il est devenu, avec la création du 501. Le jean homme s'est transformé au fil du temps, avec des coupes tendance en fonction des époques. Aujourd'hui, cette matière résistante et solide est utilisée pour la mode enfant, la maroquinerie le linge de maison et la décoration.

### La marque Levis

S'il y a bien un nom à retenir en matière de confection de jeans, c'est celui de Levi Strauss qui a fait connaître à ce pantalon mixte un succès mondial à porter au quotidien. Levi Strauss est un juif bavarois qui part vers les États-Unis à 18 ans et s'installe à San Francisco. L'histoire de jean de Levis débute en 1853, à 24 ans, il se lance en tant que marchand de tissu. Il commence par quefonner des pantalons et des salopettes de travail, en les taillant dans des toiles de tentes, destinées aux chercheurs d'or dans les mines, en pleine ruée vers l'or, en Californie.

La naissance du jean va venir de la rencontre entre Levi Strauss et le tailleur Davis, d'origine lettonnais, qui avait une usine de filage dans le Nevada. En 1872, Davis va concevoir un pantalon solide pour un bûcheron, avec de la toile achetée à Levi Strauss. Toutefois, il va apporter une modification qui va avoir un impact positif sur la solidité du pantalon : le placement de rivets en cuivre pour renforcer le tissu, au niveau des poches et des points d'usure habituels.

Le brevet d'une durée de 20 ans permet à Levis d'avoir le monopole sur les rivets. Le jean est reconnaissable par la présence de fil orange en surpiqures sur les poches arrière, en 1875 et d'un patch en cuir, représentant 2 chevaux qui tirent sur le jean, pour prouver son authenticité en 1886.

Le modèle mythique 501 naît en 1890. Avec sa coupe droite, il reste le jean unisexé cannu titude rebelle, qui représente la liberté et l'absence du pantalon est légèrement étroit. La braguette est à boutons sur le 501. Aujourd'hui, il reste un classique de la garde-robe qui se décline dans de très nombreux coloris.

La fabrication du jean se fait dans les ateliers de Lancashire, près de Manchester, dès le début du XVIII<sup>e</sup> siècle. Au milieu du XVIII<sup>e</sup>, le denim est également produit. À la fin du XVIII<sup>e</sup>, les usines de coton apparaissent aux États-Unis. Elles fabriquent aussi bien du jean que du denim. C'est vers ce dernier que Levi Strauss va se tourner pour fabriquer des pantalons de travail solides et résistants, mais rugueux et plus agréables à porter que la toile de jean.

Levi Strauss. Un brevet leur est attribué le 20 mai 1873 : le n°139.121 intitulé « amélioration traduit par l'amélioration du système de fixation des ouvertures des poches. »

Le modèle Levis a des caractéristiques de vêtements de travail qui lui sont propres : l'arrière, une maringale (c'est-à-dire une demi-ceinture élastique placée au niveau de la taille), des boutons pour les bretelles et une poche à outil latérale.

Le brevet d'une durée de 20 ans permet à Levis d'avoir le monopole sur les rivets. Le jean est reconnaissable par la présence de fil orange en surpiqures sur les poches arrière, en 1875 et d'un patch en cuir, représentant 2 chevaux qui tirent sur le jean, pour prouver son authenticité en 1886.

Le modèle mythique 501 naît en 1890. Avec sa coupe droite, il reste le jean unisexé cannu titude rebelle, qui représente la liberté et l'absence du pantalon est légèrement étroit. La braguette est à boutons sur le 501. Aujourd'hui, il reste un classique de la garde-robe qui se décline dans de très nombreux coloris.

La fabrication du jean se fait dans les ateliers de Lancashire, près de Manchester, dès le début du XVIII<sup>e</sup> siècle. Au milieu du XVIII<sup>e</sup>, le denim est également produit. À la fin du XVIII<sup>e</sup>, les usines de coton apparaissent aux États-Unis. Elles fabriquent aussi bien du jean que du denim. C'est vers ce dernier que Levi Strauss va se tourner pour fabriquer des pantalons de travail solides et résistants, mais rugueux et plus agréables à porter que la toile de jean.

RÉFRIGÉRATEUR DENIM  
SMEG, 1 999€.

## ÉDITORIAL

Réalisation d'une double page, les origines du Jeans



STYLE MODE  
TRÈS TENDANCE LE JEANS SOUS TOUTES SES COUTURES



BANDEAU EN JEANS  
OTHER STORY, 17€.



MONTRE BRACELET JEANS  
FOSSIL, 159 €.



POUR ELLE



SANDALES EN JEANS  
MINELLI, 98 €.



ROBE DENIM  
GUESS, 127 €.

*Pour cette saison le jean est vraiment le tissu le plus en hausse. Nous pouvons le voir partout, dans les pantalons, mais aussi dans les robes, shorts, blouses, jupes, sacs, mode enfants, accessoires, décoration. Il est partout.*

VESTE EN JEANS  
THE KOOPLES, 267 €.



JEANS SKINNY FIT 510  
LEVIS, 99 €.



POUR LUI



BASKETS 373 JEANS  
NEW BALANCE, 89 €.



ROBE DENIM  
GAP, 49 €.



SALOPETTE JEANS  
DPAM, 27 €.

POUR BEBE



SAC A DOS TOILE JEANS  
HERSCHEL, 98 €.

*Aux 4 coins de la maison, le denim s'invite dans la décoration d'intérieur.*



PARURE DE DRAPS DENIM  
CARRE BLANC, 180 €.

POUR LA CHAMBRE



COUSSIN EN JEANS  
HABITAT, 29 €.



SERVIETTES DE TABLE DENIM  
MAISON DU MONDE, 38 €.

POUR LA CUISINE



DESSOUS DE PLAT EN JEANS  
MONOPRIX, 38 €.



RÉFRIGÉRATEUR DENIM  
SMEG, 1 999€.



CANAPE 4 PLACES EN JEANS  
ROCHE BOBOIS, 2 890 €.

POUR LE SALON



FAUTEUIL EN JEANS  
HABITAT, 190 €.

ÉDITORIAL

Réalisation d'une double page, tendances



# 25 QUESTIONS DU RECRUTEUR

Pour mettre toutes les chances de son côté, il est important de bien se préparer. Se vendre en entretien nécessite plus de pratique qu'on ne le pense. Le stress peut jouer des tours et on ne sait parfois plus quoi dire pendant un entretien d'embauche. Le coaching recrutement vous permettra de vous préparer aux questions pièges et surtout de faire la différence pour vous donner toutes les chances de réussir !



## ÉDITORIAL

Réalisation d'un dépliant 3 volets

### Modalités d'inscriptions

Pour être inscrit à l'accueil de loisirs, votre enfant doit être adhérent à la MJC de Sauligny.

Pour obtenir l'adhésion et procéder à l'inscription, munissez-vous des documents suivants :

**Pour les non Saulignais :**

n° CAF + carnet de santé

**Pour les Saulignais :**

un justificatif de domicile récent

+ n° CAF + quotient familial

+ carnet de santé

### Renseignements et inscriptions :

auprès de la MJC aux

heures d'accueil.

MJC - 93, avenue

Jean Jaurès

38 500 Sauligny

Tél : 04 76 65 90 83

Fax : 04 76 65 84 88



	Toute l'année (sauf petites vacances et août)	Vacances scolaires et août
<b>Lundi</b>	9h - 11h45 15h - 18h45	14h - 18h45
<b>Mardi</b>	15h - 18h45	
<b>Mercredi</b>	9h - 11h45 14h - 18h45	9h - 11h45
<b>Jeudi</b>	9h - 11h45 15h - 18h45	13h - 18h45
<b>Vendredi</b>	9h - 11h45 15h - 18h45	
<b>Samedi</b>	9h - 11h45	

Découvrez les activités dans nos plaquettes à l'accueil de la MJC ou sur notre site [www.mjc-sauligny.org](http://www.mjc-sauligny.org)



**diabolo  
fraise**

Centre Nature et Loisirs  
Château Cernille  
38 850 Sauligny  
Tél. 04 76 35 20 62  
Mél : [mjc-sauligny-cnl@orange.fr](mailto:mjc-sauligny-cnl@orange.fr)  
[www.mjc-sauligny.org](http://www.mjc-sauligny.org)





## Découverte éveil des sens

**L'éducation à l'environnement durable, un enjeu prioritaire**  
**Au beau milieu d'un parc, Diabolo Fraise centre nature et loisirs offre un domaine préservé et aménagé. Véritable lieu de découvertes qui propose aux enfants de mieux connaître la nature sauvage et apprivoisée.**



### Un domaine riche et varié

Pour la mise en place de ses actions, **Diabolo Fraise** s'appuie sur des ressources multiples et adaptées au fil de l'année. Un **environnement** proche riche : forêt, verger, ruisseau, prairie, marais, un patrimoine historique...

**Des outils pédagogiques** : une ferme, un jardin, un rucher, un pigeonnier, une mare, un sentier pédestre et un site classé refuge LPO (Ligue de protection des oiseaux).

Le centre nature et loisirs Diabolo Fraise est membre du **Réseau éducation nature et environnement de la FRAPNA**.

### Les objectifs du Centre Nature et Loisirs

- Permettre à l'enfant d'agir sur le monde, de le découvrir et de devenir un citoyen responsable.
- Permettre à tous l'accès aux savoirs et à la culture.
- Éveiller sa curiosité et développer la notion de respect.
- Développer des compétences grâce au concept de « la main à la pâte ».



## Nature ludique

**Un accueil de loisirs – Apprendre en s'amusant**  
Une **pédagogie originale** qui privilégie l'expérience et l'action sur le terrain et permet une découverte ludique, scientifique et artistique de l'environnement.

**Éveiller et sensibiliser les plus petits**  
Un espace adapté spécifiquement pour **accueillir les enfants de 3 à 8 ans**.

Éveil musical, atelier cuisine nature, jardinage, soin des animaux de la ferme...  
**S'ouvrir au monde et déclencher des passions pour les 7-11 ans...**  
Élevage d'insectes, apiculture, Land Art, randonnée, course d'orientation, un Club CPN (Connaître et Protéger la Nature)...



### Les classes d'éducation à l'environnement

**Apprendre l'air de rien**  
En étroite collaboration avec l'**Éducation nationale**, les élèves de CE2 et de CUS de Sauligny vont apprendre à agir sur leur environnement.

**Côté parents, des temps conviviaux et privilégiés**  
Des escapades en famille, des rendez-vous, les vendredis ou samedis, et des instants **parents pour échanger et partager** des passions en famille.

### Pour qui ?

Les enfants âgés de 3 à 11 ans

### À quel moment ?

Tous les mercredis & pendant les vacances scolaires

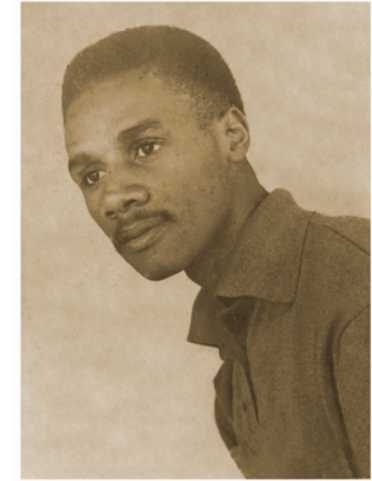
### Quand ?

En journée ou en demi-journée

### Comment ?

D'après un projet d'animation construit par l'équipe pédagogique





**RETOUCHES PHOTOS**  
Travaux d'exécution







..... PHOTOMONTAGE



..... ● **RETOUCHE CHROMIE**

Colorisation d'une photo niveau de gris



## AFFICHES

Conception d'une affiche de film d'après une série





## AFFICHES

Réalisation de la pochette DVD, mise en situation





● AFFICHES

Carnet de voyage sur le Japon







## Le logotype

e: symbolisé par une fiche électrique



La police: Tiésto par Simon Barja Caride



## Le pictogramme



La possibilité d'utiliser le pictogramme sur différents supports



# IDENTITÉ VISUELLE

Logo, charte graphique



Votre spécialiste des véhicules électriques

Z.A Carrefour des Vallées  
73460 Tounon

Tél. 04 79 38 10 16  
[www.erepair.com](http://www.erepair.com)

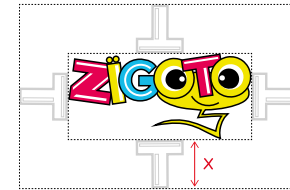


### Les goodies



## IDENTITÉ VISUELLE

Carte de visite, papeterie



Taille minimale



23

Pantone 1925C  
**C** 0 **M** 100 **J** 50 **N** 0  
**R** 223 **V** 0 **B** 51  
 # E50051

Pantone 809  
**C** 10 **M** 0 **J** 100 **N** 0  
**R** 242 **V** 229 **B** 0  
 # F2E500

Pantone 306  
**C** 70 **M** 0 **J** 5 **N** 0  
**R** 22 **V** 186 **B** 231  
 # 16BAE7

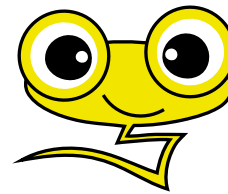
**C** 0 **M** 0 **J** **N** 100  
**R** 20 **V** 29 **B** 27  
 # 1D1D1B



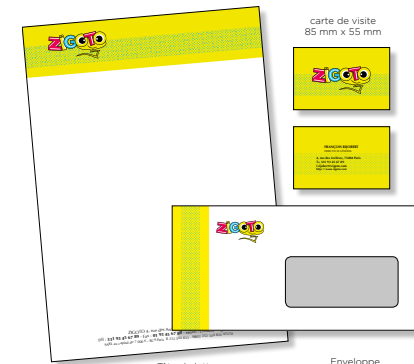
Les couleurs choisies sont celles proches des couleurs primaires et inspirées du courant Pop Art. D'une part ce sont celles que les enfants apprennent en premier et d'autre part ce sont les plus «naturelles» pour un produit sans composants chimiques. Ces couleurs ont une luminosité naturelle qui donne à l'ensemble un air de fête et de joie.

11

Un pictogramme a été choisi pour le packaging et la campagne publicitaire.



21



Tête de lettre  
 21 mm x 29,7 mm

Enveloppe  
 110 mm x 220 mm

25



**IDENTITÉ VISUELLE**  
Packaging et déclinaison du logo







**IDENTITÉ VISUELLE**  
Packaging et déclinaison du logo





IDENTITÉ VISUELLE  
Boutique et produits dérivés



IDENTITÉ VISUELLE  
Campagne publicitaire





## ILLUSTRATIONS

Reproduction d'illustration d'Ennji





• LOGOTYPE

Logo pour un salon de thé



..... LOGOTYPE

Logo pour une praticienne de Shiatsu



**SOUL DIFFUSION**  
Compagnie Myriam Soulanges

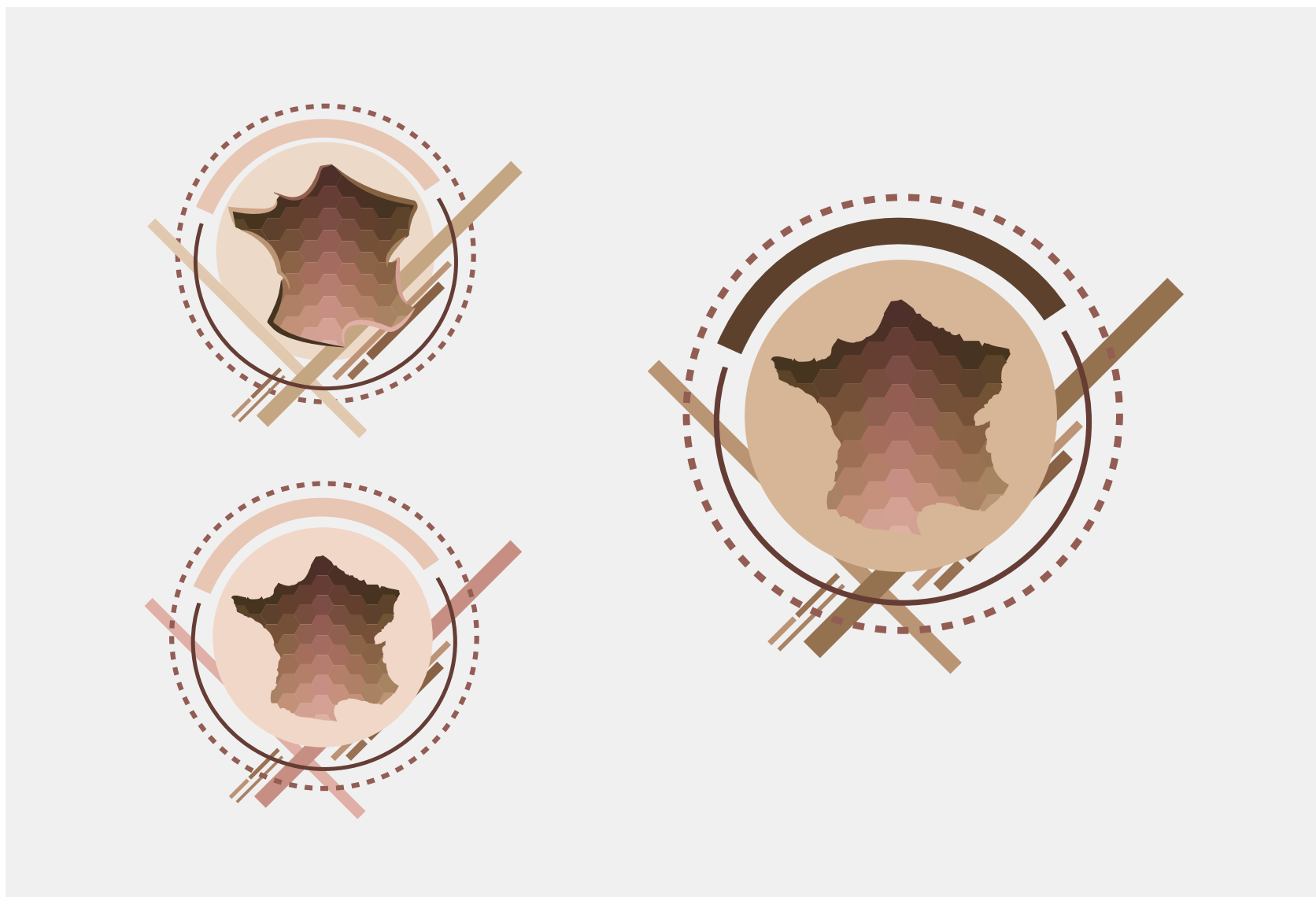
*SOUL DIFFUSION*  
Compagnie Myriam Soulanges

SOUL  
DIFFUSION  
Compagnie  
Myriam  
Soulanges

SOUL  
DIFFUSION  
Compagnie  
Myriam  
Soulanges

• **LOGOTYPE**

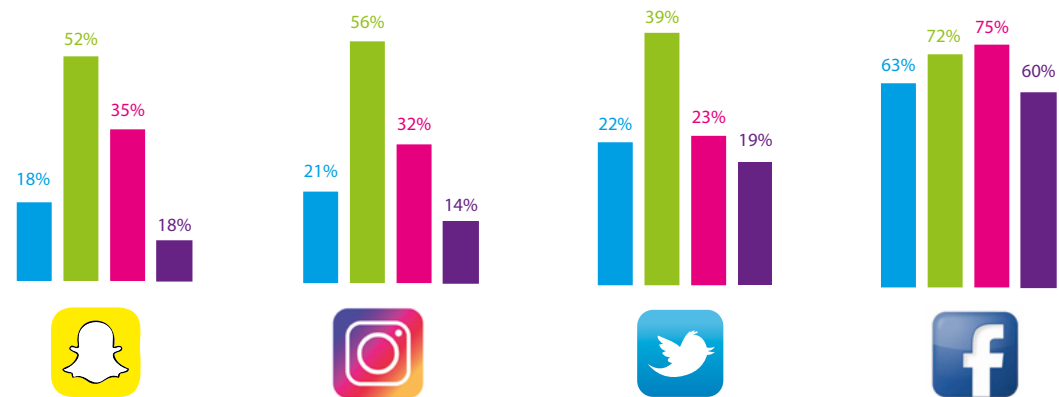
Logo pour une compagnie de danse contemporaine



• **BLASON**

Création d'un emblème pour une marque de vêtement

## Personnellement, possédez-vous un compte sur...?



L'ensemble des Français

Les 25 à 35 ans

Les 18 à 24 ans

Les plus de 35 ans

Dès maintenant disponible en boutique et sur www.flikflak.com  
 si cet email ne s'affiche pas correctement, consultez nos services en ligne.  
 Pour être sûr de recevoir tous nos emails, prenez l'habitude de nous inscrire dans votre liste d'adresses.  
 Pour être sûr de recevoir tous nos emails, prenez l'habitude de nous inscrire dans votre liste d'adresses.

**flik flak**

**BALLOLA**

- Montre fabriquée en Suisse
- Antichoc
- Étanche jusqu'à 3 bar
- Lavable en machine à 40°
- Sans Bisphénol A

ACHETER EN LIGNE

**STRIPY DREAMS**

- Montre fabriquée en Suisse
- Antichoc
- Étanche jusqu'à 3 bar
- Lavable en machine à 40°
- Sans Bisphénol A

ACHETER EN LIGNE

NOUVELLE COLLECTION

Vous recevez cet email d'information car vous êtes en contact avec la société Flik Flak. Conformément à la loi du 6 janvier 1978, relative à l'informatique, aux fichiers et aux libertés, vous disposez d'un droit de consultation, modification ou suppression des informations vous concernant, sur simple demande.  
 Contactez le webmaster





**Contact:**

Sabrina Cannarozzo

Designer graphique

Coordonnées: [schopinaud@gmail.com](mailto:schopinaud@gmail.com)

Tél: 06 15 23 43 70

